

CARTA DEI SERVIZI



*Fondazione Porta Spinola*

MARIANO COMENSE

RESIDENZA SANITARIA  
ASSISTENZIALE PER ANZIANI  
CENTRO DIURNO INTEGRATO





*Fondazione Porta Spinola*

MARIANO COMENSE

## *Consiglio di Amministrazione*

**Presidente**

*Franco Brenna*

**Vice Presidente**

*Daniele Colombo*

**Consiglieri**

*Nadia Alessandra Castoldi*

*Marta Marelli*

*Paolo Migliani*

## *Direzione*

**Direttore Generale**

*Luisa Villa*

**Direttore Sanitario**

*Dott. Stefano Zara*

## *Carta dei Servizi*

---

Un antico proverbio cinese recita:

*“Una famiglia che ha presso di sé un anziano, ha presso di sé il più bello degli ornamenti e il più prezioso dei tesori.”*

Una citazione a cui la Fondazione Porta Spinola si è ispirata fin dai suoi primi anni di attività, cogliendone la sostanza e il significato più profondo.

Spesso si pensa di accostare la bellezza e l'efficienza di un centro per anziani solo ed esclusivamente all'elenco dei servizi erogati, ma per quanto necessari ed indispensabili, sarebbero delle semplici azioni fini a se stesse, se non fossero cariche della ferma convinzione che ci vuole molto di più perché una residenza per anziani, non sia solo un'istituzione sanitaria, ma diventi sempre più un luogo dove ogni ospite che vi vive, assapori l'aria di "casa".

È questo l'impegno costante e continuo di tutti i professionisti che quotidianamente prestano la loro attività lavorativa presso la Fondazione: l'attenzione all'anziano nella sua più totale globalità, non esclusivamente come portatore di bisogni plurimi, ma come “persona” che possiede un bagaglio esperienziale di vita che lo rende unico.

Creare un rapporto di assoluta fiducia, confidenza e affetto, che renda il più positiva possibile la permanenza in struttura, è uno degli obiettivi principali che la Fondazione persegue ogni giorno, leggendo l'utenza come una vera e propria risorsa. La Fondazione Porta Spinola è una di quelle "famiglie" con magnifici ornamenti e inestimabili tesori

# *Sommario*

---

L'ORGANIZZAZIONE	<i>pagina 4</i>
CHI SIAMO	<i>pagina 7</i>
CRONISTORIA	<i>pagina 8</i>
L'APERTURA SUL TERRITORIO	<i>pagina 9</i>
LA MISSION (IL FINE SOCIALE)	<i>pagina 10</i>
DOVE SIAMO	<i>pagina 11</i>
LA STRUTTURA	<i>pagina 12</i>
IL PARCO	<i>pagina 13</i>
I SERVIZI OFFERTI IN RSA	<i>pagina 14</i>
LA GIORNATA TIPO IN RSA	<i>pagina 21</i>
I SERVIZI OFFERTI IN CDI	<i>pagina 22</i>
LA GIORNATA TIPO IN CDI	<i>pagina 24</i>
INFORMAZIONI GENERALI	<i>pagina 25</i>

## *L'Organizzazione*

---

La Fondazione è amministrata da un Presidente e da un Consiglio di Amministrazione, nominati dal Sindaco della Città di Mariano Comense.

La gestione e l'organizzazione della stessa è affidata ad un Direttore Generale cui fa capo la gestione di tutti i servizi, ad eccezione di quelli sanitari, la cui responsabilità è affidata ad un medico di elevata esperienza con qualifica di Direttore Sanitario.

Il personale dipendente della Fondazione è composto da n. 13 unità: 3 infermiere , 3 istruttori Amministrativi, 1 istruttore tecnico, 4 Portieri-centralinisti, un Coordinatore Socio Sanitario e un Direttore Amministrativo.

Tutti gli altri servizi sono gestiti, mediante appalto, da ditte altamente specializzate nel proprio settore (ristorazione, pulizie, lavanderia, fisioterapia, animazione, assistenza di base, infermieri) che vedono l'impiego costante di oltre 60 unità di personale.

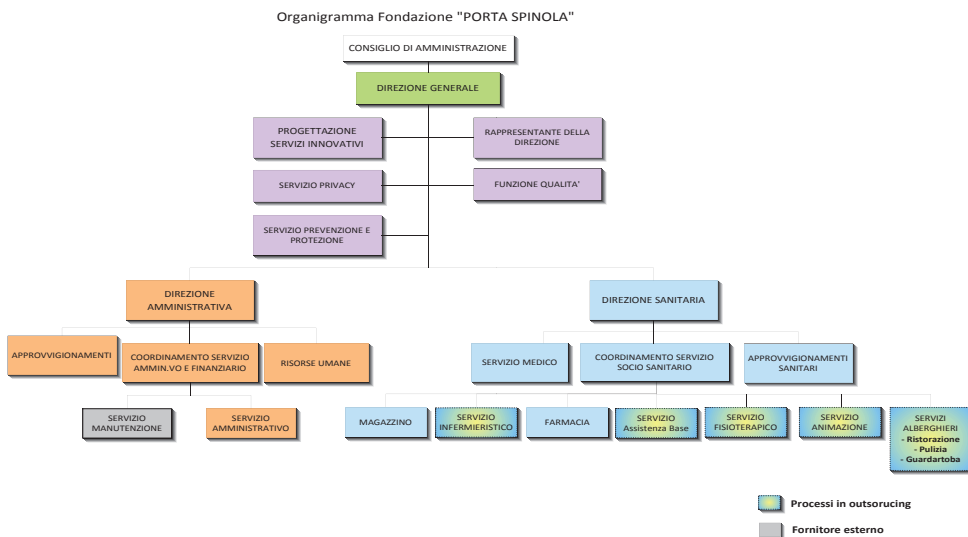
**La Consulta degli ospiti:** organo statutario per la gestione condivisa

Organismo di partecipazione dell'utenza alla gestione della R.S.A. e del C.D.I. è costituito da n. 5 (cinque) membri nominati dalla comunità degli ospiti.

# L'Organizzazione

I componenti della Consulta possono essere scelti direttamente tra gli ospiti o loro parenti firmatari dell'impegnativa al pagamento della retta.

La Consulta elegge nel proprio seno a maggioranza di voti un Presidente che rappresenta l'intera comunità degli ospiti. La Consulta, su proposta del suo Presidente e/o del Presidente del Consiglio di Amministrazione, esprime pareri e formula proposte in ordine ai servizi offerti.





*Fondazione Porta Spinola*  
MARIANO COMENSE



## *Chi Siamo*

---

La Residenza Sanitaria Assistenziale ha tratto origine dal lascito testamentario della Casata Porta Spinola, facoltosa famiglia marianese dei primi anni del novecento e più precisamente dalla determinata volontà della nobildonna Elena Arnaboldi Gazzaniga, moglie di Enrico Porta Spinola, di destinare una parte degli immobili di sua proprietà, dopo la sua scomparsa, alla costruzione di un centro per anziani sito in Mariano. Un lavoro sinergico di collaborazione tra il Comune di Mariano Comense e il Centro Geriatrico "Porta Spinola" ha fatto sì, che attraverso l'utilizzo di finanziamenti statali e in parte di fondi propri, il 12 gennaio 2000 l'attuale Ente aprisse i battenti con la personalità giuridica pubblica di IPAB Centro Geriatrico Porta Spinola



Dopo 4 anni dall'apertura, più precisamente il 1° Gennaio 2004 la preesistente I.P.A.B. Centro Geriatrico Porta Spinola si è trasformata per effetto di una riforma legislativa in una nuova persona giuridica di diritto privato senza scopo di lucro, assumendo la denominazione di "Fondazione Porta Spinola", il cui Socio Unico Fondatore è il Comune di Mariano Comense.

Attualmente la Fondazione ha complessivamente n. 70 posti letto in RSA ed è accreditata con Delibera della Giunta Regionale n. 6212 del 19/12/2007 per n. 66 posti letto sulla RSA e con Delibera della Giunta Regionale n. 2041 del 08/03/2006 per n. 25 posti sul CDI.

I 66 posti letto della RSA e i 25 posti del CDI rientrano in apposito contratto stipulato con ATS Insubria in cui sono definiti i rapporti giuridico-economici tra l'ATS e la Fondazione.

La Fondazione risulta iscritta nel registro regionale istituito presso la Direzione Generale Famiglia e Solidarietà Sociale e Volontariato di Regione Lombardia.



## *L'Apertura sul Territorio*

---

Negli anni la Fondazione, prendendo coscienza delle proprie risorse e capacità, ha sviluppato e attivato una serie di servizi per soddisfare alcuni dei bisogni mappati sul territorio di Mariano Comense:

- **2001**, attivazione presso la struttura di un "Centro Diurno Integrato" (C.D.I.);
- **2004**, attivazione del Servizio Ristorazione a domicilio, (preparazione e consegna di pasti caldi per 365 giorni all'anno), nell'ambito del servizio di assistenza domiciliare utenti del Comune di Mariano Comense;
- **2006**, avviamento del Servizio di Attività Motoria per adulti ed anziani, attraverso dei corsi di ginnastica tenuti da fisioterapisti che si svolgono nelle palestre delle scuole Marianesi e nel Palazzetto di Perticato in collaborazione con il Comune;



## La Mission

---

La Mission della Fondazione Porta Spinola è rivolta a garantire, nel rispetto dell'individualità, della riservatezza e della dignità della persona, una qualità di vita dell'ospite il più possibile elevata, considerandone i peculiari bisogni psichici, fisici e sociali, attraverso un'assistenza qualificata e continuativa, in collaborazione con la famiglia ed i servizi del territorio. Pertanto la nostra RSA si impegna a perseguire livelli di salute ottimali, nell'ottica dell'approccio multidimensionale alla persona, conservando, ripristinando o sviluppando le capacità residue dell'ospite. Garantisce un'assistenza qualificata con interventi personalizzati e finalizzati al soddisfacimento dei bisogni dell'ospite.

I principi a cui si ispira la Residenza sono contenuti nella "Carta dei diritti della persona anziana" (allegata alla domanda di accettazione), dalla quale si evince che:

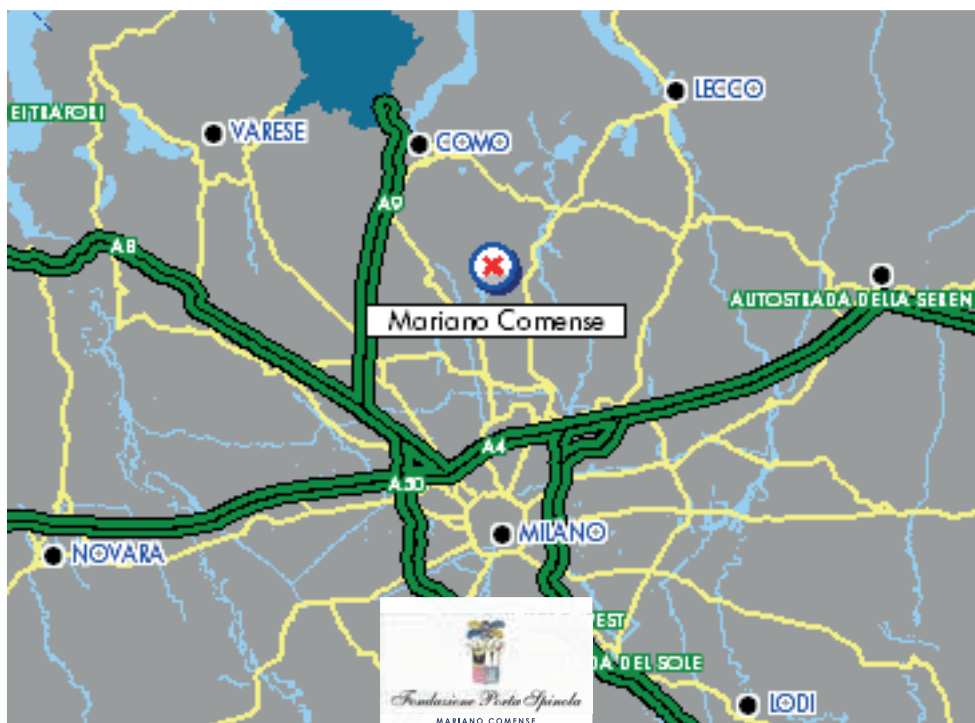
*"Le Istituzioni hanno il dovere di rispettare l'individualità di ogni persona anziana, riconoscendone i bisogni ed evitando, nei suoi confronti, interventi decisi solo in funzione della sua età anagrafica; di rispettare credenze, opinioni e sentimenti delle persone anziane, sforzandosi di coglierne il significato nell'evoluzione della cultura e della storia del popolo di cui esse sono parte integrante; di rispettare le modalità di condotta delle persone anziane evitando di "correggerle" o di "deriderle", senza per questo venire meno all'obbligo di aiuto; di rispettare la libera scelta della persona anziana di continuare a vivere nel proprio domicilio, garantendo il sostegno necessario, nonché, in caso di assoluta impossibilità, condizioni di accoglienza che permettano di conservare alcuni aspetti dell'ambiente di vita forzatamente abbandonato"*

## *Dove Siamo*

---

La Residenza Sanitaria Assistenziale di Mariano Comense è localizzata nel pieno centro di Mariano Comense a pochi passi della Chiesa principale e a brevissima distanza da tutti i servizi cittadini (*Ospedale, fermata bus, stazione ferroviaria, esercizi commerciali, Municipio, biblioteca, Forze dell'ordine ecc.*).

La Città di Mariano Comense, oltre ad essere servita da linee di trasporto pubblico e dalle Ferrovie Nord Milano risulta al centro di 3 grandi arterie stradali:  
la Strada Statale Novedratese,  
la Superstrada Milano/Meda e la S.S. 36 Milano-Lecco.  
Dista circa 17 km da Como, 30 km da Lecco e 35 km da Milano.



## *La Struttura*

---

La Residenza Sanitaria Assistenziale di Mariano Comense è stata progettata e costruita nel completo rispetto di tutte le norme tecniche per la sicurezza e per il miglioramento della qualità della vita degli ospiti. Sono inoltre apportate periodicamente migliorie strutturali e tecnologiche.

La Fondazione "Porta Spinola" completamente integrata nel contesto esistente, un vasto ed antico parco nel cuore della città, si compone di tre piani, oltre al seminterrato.

- **Il piano terreno** è destinato alle funzioni di accoglienza, garantite dal servizio centralino attivo 365 giorni l'anno.

Sia gli uffici amministrativi, compreso quello della Direzione Generale, che gli ambulatori sanitari sono collocati in questo piano, così come gli spazi dedicati alle funzioni collettive (salone polivalente, cappella, sala atelier, sala camino).

In questo ultimo ambiente è inserito anche il CDI.

- **I due piani superiori** accolgono ognuno due nuclei residenziali, ciascuno dotati di 17/18 posti letto (tra camere singole e doppie), ogni camera è dotata di servizio, TV, telefono, impianto ossigeno, sistema di rinfrescamento dell'aria.

- **Il piano seminterrato** è destinato ai servizi di supporto (lavanderia, guardaroba, magazzini, depositi e spogliatoi per il personale).

Sempre su questo piano è presente anche una palestra di circa 100 mq.

L'indirizzo strutturale e la configurazione degli spazi interni sono studiati per ridurre sensibilmente la sensazione di vivere in una "struttura", accentuando al contrario il concetto di "casa".

La Struttura è dotata di ampio parcheggio interno e ampio parcheggio esterno (a 150 mt in Via Porta Spinola).

## *A Parco*

---

La Residenza è inoltre circondata da un Parco di 7.000 mq fruibile dagli anziani anche in condizioni di non autosufficienza, grazie alla realizzazione di percorsi completamente in piano e illuminati.

E' dotato di spazi attrezzati (portico, panchine ombreggiate, gazebo, angolo di preghiera ecc.).

In un angolo del giardino Porta Spinola vi è una zona destinata all'arte del coltivare".

L'area nel 2007 circa è stata valorizzata dalla creazione di vasche sopraelevate destinate alla coltivazione di ortaggi e di erbe aromatiche a cura degli ospiti.



La Fondazione di Mariano Comense offre ospitalità a 70 persone anziane ultrasessantacinquenni, uomini e donne, parzialmente o totalmente non autosufficienti in camere singole e/o doppie. Allo stato attuale la Fondazione è in grado di accogliere persone affette da demenze di tipo degenerativo che non presentino gravi disturbi del comportamento.

L'assistenza alla persona viene garantita da un'equipe di professionisti che cooperano sotto l'attenta vigilanza del Direttore Sanitario. Per ogni ospite viene elaborato un percorso assistenziale dedicato, chiamato PAI (piano di assistenza individuale), che, sulla scorta delle necessità di ognuno, individua le azioni da compiere per la sua migliore assistenza, sanitaria e alberghiera.

L'ospite è al centro di un progetto di interventi volto a favorire il benessere globale della persona nei suoi vari aspetti esistenziali: fisico, psichico, sociale e spirituale.

Nel rispetto della sua indiscussa centralità e della sua dignità, riceve ogni supporto necessario a garantirgli la sicurezza fisica e psicologica e a fargli mantenere una propria progettualità e, quindi, un ruolo attivo attraverso il potenziamento delle sue possibilità e la valorizzazione delle sue risorse.

## **Servizio medico**

La presenza giornaliera del personale medico, coordinato dal Direttore Sanitario, assicura la prevenzione, la diagnosi, la terapia e la riabilitazione dell'ospite affetto da polipatologie a decorso cronico, deficit cognitivi e neurologici con rilevanti risvolti sociali, relazionali e comportamentali.



L'attività si articola sulla visita medica all'ingresso e periodica, sulla valutazione funzionale, sui vari interventi diagnostici e sui provvedimenti che si rendessero necessari durante la degenza. Il servizio è garantito dalla presenza del professionista in orari diurni con reperibilità nelle 24 ore. Inoltre il Direttore Sanitario garantisce una presenza costante durante la settimana.

### **Servizio Infermieristico**

Svolto da operatori professionali con copertura sulle 24 ore, quello dell'infermiere è un ruolo prioritario. E' tra le figure portanti dell'organizzazione, il tramite principale tra bisogni assistenziali dell'ospite e le evidenze sanitarie, con il compito di "farsi carico della globalità della persona" e "prendersi cura del benessere psicofisico dell'anziano".

Ne comprende i procedimenti più propriamente assistenziali quali la somministrazione dei farmaci, il monitoraggio dei parametri, la prevenzione e la cura di lesioni cutanee e l'esecuzione di esami ematici.

### **Servizio assistenza alla persona:**

Gli Ausiliari Socio Assistenziali (A.S.A.) sono operatori qualificati che garantiscono l'assistenza di base a tutti gli ospiti della RSA e suppliscono alle carenze di autonomia degli ospiti stessi nelle loro funzioni personali essenziali. Gli A.S.A. ricoprono un ruolo fondamentale; sono infatti gli operatori che, più di altri, rimangono vicini agli ospiti, rilevano le particolari ed immediate esigenze e gli eventuali cambiamenti che tempestivamente segnalano agli infermieri e/o al medico di reparto. Il personale, presente in numero adeguato a garantire gli standard assistenziali previsti dalla normativa, è presente in Struttura nelle 24 ore.

## **Servizio fisioterapico**

L'attività è svolta da Fisioterapisti qualificati perseguendo gli obiettivi di mantenimento e/o recupero delle capacità residue dell'ospite mediante la rieducazione funzionale o neuromotoria, di cura e di riabilitazione in seguito a traumi articolari/muscolari, di riduzione delle sintomatologie dolorose mediante l'utilizzo di apparecchiature elettromedicali di ultima generazione e di prevenzione delle complicanze derivanti da prolungati periodi di allettamento. L'attività si svolge generalmente nella palestra allestita con adeguate attrezzature o sfruttando altri spazi interni o esterni idonei. Il servizio provvede inoltre, con segnalazione al fisiatra, alla prescrizione all'ATS di competenza di ausili di cui l'ospite necessita.

## **Consulenza specialistica fisiatrica/ supporto Psicologico**

Il quadro sanitario dell'ospite viene ampliato dalle valutazioni di un medico specialista che affianca e potenzia l'assistenza sanitaria offerta.

## **Servizio di centralino/portineria**

Presso la RSA è attivo il servizio di centralino e di reception che regola e controlla l'entrata e l'uscita dalla struttura. Il personale è disponibile nel fornire informazioni generali rispetto all'organizzazione della Struttura.



## **Servizio Animazione**

Il servizio si prefigge l'obiettivo di perseguire il miglioramento della qualità di vita dell'ospite e si impegna con tutti gli altri operatori per ridurre le eventuali difficoltà di convivenza tra ospiti.

Cura l'accoglienza e l'inserimento di ciascun ospite, interviene mediante attività che contribuiscono a rendere familiare l'ambiente ed il clima di vita nella Residenza, opera per preservare l'autonomia della persona affinché possa esprimere in libertà le sue capacità e le sue scelte.

Sostiene la persona nel riconoscimento e nel mantenimento del proprio ruolo sociale, favorendo i suoi legami con la famiglia, gli amici, oltre che promuovendo situazioni di apertura e di scambio con altre realtà, offrendo possibilità di espressione e di collaborazione nell'ambito dell'attività di animazione.

Organizza momenti socializzanti, quali feste, attività ricreative e ludiche, attività occupazionali all'interno dei reparti e negli spazi comuni destinati al tempo libero, laboratori di attività manuali e socio-culturali. Pro-muove attività esterne, quali gite in località di interesse artistico e passeggiate sul territorio comunale.



## **Servizio ristorazione**

Il servizio ristorazione provvede quotidianamente alla preparazione dei pasti, della colazione e della merenda per gli ospiti, che avviene presso la cucina interna della RSA.

Propone menù settimanali garantendo la varietà e la qualità dei cibi utilizzando, di norma, prodotti di stagione. Il menu viene predisposto dal responsabile del servizio seguendo le indicazioni della Sezione nutrizionale ATS, tenendo conto delle esigenze e delle richieste degli ospiti, al fine di garantire un'adeguata alimentazione.

La cucina è di moderna concezione, funziona elettricamente con attrezzature all'avanguardia e a norma CE e la loro disposizione risponde alle esigenze di una corretta gestione della catena alimentare.

Inoltre in cucina si esegue puntualmente il controllo delle temperature dei vari frigoriferi, congelatori e carrelli termici; le pulizie e la sanificazione vengono eseguite direttamente dal personale addetto seguendo una procedura conforme alla normativa sull'igiene HACCP.

## **MENU' TIPO**

Pranzo

Trenette al pesto

Spezzatino di tacchino

Carote al burro

Frutta fresca

Cena

Crema di legumi con pasta

Affettato e formaggio

Fagiolini alla portoghese

Frutta fresca



# *I Servizi R.S.A.*

---

## **Servizio lavanderia/guardaroba**

La Residenza Sanitaria Assistenziale fornisce i servizi di lavanderia, stireria e guardaroba, che vengono effettuati interamente.

L'attività viene svolta con apparecchiature che consentono un lavaggio ed una stiratura di alta qualità, nonché l'adeguata sanificazione dei capi. La biancheria viene ritirata dai reparti più volte al giorno. I capi delicati vengono lavati con trattamenti speciali. Tutti gli indumenti vengono inoltre stirati e sottoposti ad accurato controllo ed eventuale rammendo. Tutti gli indumenti degli ospiti riportati in reparto, vengono riposti e sistemati negli armadi personali. Ogni capo di abbigliamento viene contrassegnato a cura dell'Ente.

## **Servizio di segretariato sociale**

Si occupa di tutte le pratiche amministrative che riguardano gli ospiti in relazione alla loro permanenza in RSA. Riceve la posta personale recapitandola agli interessati. Contatta i parenti per eventuali necessità riguardanti gli ospiti e rilascia le eventuali certificazioni richieste. E' di supporto alla famiglia durante il percorso di attivazione e inoltro della pratica per la nomina dell'Amministratore di sostegno. Accoglie e informa il pubblico che si rivolge alla Residenza Sanitaria Assistenziale. L'Ufficio si occupa della distribuzione della modulistica, informando l'utenza. Contatta i parenti per i nuovi ingressi e definisce i relativi dettagli.



## **Servizio di parrucchiere e pedicuria**

All'interno della Struttura è allestito un apposito spazio arredato e attrezzato ad uso esclusivo del parrucchiere.

Gli ospiti possono usufruire del servizio di parrucchiere (a pagamento) prenotando la seduta alla reception.

Il servizio di pedicuria è personalizzato, gratuito e gestito direttamente dalla Fondazione.

## **Servizio Religioso**

All'interno della Struttura è situata una calda ed accogliente cappella a disposizione di tutti gli ospiti in qualsiasi momento della giornata. Oltre a momenti di preghiera personale, gli ospiti possono partecipare alla celebrazione della S. Messa celebrata settimanalmente ed ad altri momenti di raccoglimento e riflessione comunitaria nei periodi forti del calendario liturgico (avvento, quaresima, mese mariano).

## **Associazione volontari**

Presso la Fondazione opera un'associazione di volontariato, senza fini di lucro con esclusive finalità di solidarietà sociale. Il gruppo dei volontari è presente in modo costante e coordinato e ha lo scopo di promuovere un volontariato di qualità attraverso una serie di iniziative e di collaborazioni con i servizi interni, volti ad accrescere il benessere degli ospiti e a migliorare il loro ambiente di vita.

*Tutto il personale è dotato di cartellino di riconoscimento riportante nome, qualifica e fotografia; inoltre il personale sanitario è facilmente distinguibile dal colore della divisa che varia a seconda della qualifica professionale.*

## *La Giornata in R.S.A.*

---

La giornata per l'Ospite inizia alle ore 07.15 con la sveglia e le operazioni di igiene personale, di vestizione e di pulizia ambienti. Dalle ore 08.45 alle ore 09.15 viene dispensata la colazione, nei soggiorni di reparto.

Dalle ore 10.00 alle ore 11.30 è possibile partecipare alle attività organizzate nella sala polifunzionale o nei reparti (attività di animazione e/o di fisioterapia).

Alle ore 12.00 viene servito il pranzo nei soggiorni di piano. Verso le ore 13.00 chi lo desidera può concedersi nella propria stanza un momento di riposo.

A partire dalle ore 15.30 circa, viene dispensata la merenda ed è possibile partecipare alle attività animative pomeridiane organizzate nella sala polifunzionale e/o svolgere i trattamenti fisioterapici personalizzati.

Alle ore 18.00 viene servita la cena nei soggiorni di piano. Verso le ore 19.30 inizia la preparazione per il riposo notturno.



# *I Servizi in C.D.I.*

---

Il 1° Ottobre 2001 la Fondazione attiva il **servizio CDI**, aperto circa 250 giorni all'anno (sabato e domenica al momento esclusi) dalle ore 8,30 alle ore 17,30.

Gli ospiti che frequentano il Centro Diurno Integrato usufruiscono degli stessi servizi offerti agli ospiti in lungo degenza con alcune piccole differenziazioni:

## **Servizio medico**

Il riferimento medico del paziente è il proprio Medico di Medicina Generale. L'assistenza medica è integrata dalla Fondazione che garantisce e tutela sia il percorso assistenziale che farmacologico negli orari di presenza al Centro.

## **Servizio infermieristico**

La Fondazione garantisce la presenza di un Infermiere dedicato alla gestione e della pianificazione dell'assistenza individuale di ogni utente.

## **Assistenza alla persona**

E' svolta da personale qualificato.

Ha l'obiettivo di pianificare interventi finalizzati a mantenere o recuperare l'autonomia nel soddisfacimento dei bisogni di vita quotidiana. Per chi lo desidera viene garantita l'esecuzione del bagno completo settimanale in vasca protetta.

## **Servizio riabilitativo/fisioterapico**

Il servizio ha l'obiettivo di migliorare/mantenere le capacità motorie degli utenti attraverso momenti riabilitativi di gruppo o trattamenti individuali.



# *I Servizi in C.D.I.*

---

## **Servizio di animazione**

Le attività di animazione, gestite da personale qualificato, hanno la finalità di offrire stimoli culturali e di socializzazione, fruendo anche dalle esperienze personali ed esterne alla Fondazione onde migliorare tutti gli aspetti anche ludico-ricreativi.

## **Consulenza specialistica fisiatrica**

Il servizio viene erogato con le stesse modalità illustrate per l' RSA.

## **Servizio di trasporto**

Per gli utenti residenti nel Comune di Mariano Comense, il trasporto potrà essere svolto dai Servizi Sociali del Comune a tariffe agevolate. Per gli utenti residenti nei Comuni limitrofi, il trasporto sarà organizzato con il Comune di residenza, se eroga tale servizio, o con apposita convenzione stipulata con l'Associazione Croce Bianca, al costo di € 10,00/15,00 die, a seconda della distanza.

Vengono erogati con le stesse modalità illustrate per l' RSA:

## **Servizio di parrucchiere e pedicurla**

## **Servizio di centralino/portineria**

## **Servizio di ristorazione**

## **Servizio Religioso**

## **Associazione volontari.**



## *La Giornata in C.D.I.*

---

La giornata inizia alle ore 8.30 con l'accoglienza da parte del personale addetto degli utenti e con la somministrazione, per chi lo desidera, della colazione.

Dalle ore 10.00 alle ore 11.30 è possibile partecipare alle attività organizzate nella sala polifunzionale o nei reparti (attività di animazione e/o di fisioterapia).

Alle ore 12.00 viene servito il pranzo nella sala pranzo.

Verso le ore 13.00 chi lo desidera può concedersi nella sala riposo, allestita con confortevoli poltrone letto, un momento di riposo.

A partire dalle ore 15.30 circa, viene dispensata la merenda ed è possibile partecipare alle attività animative pomeridiane organizzate nella sala polifunzionale.

Alle ore 17.30 rientro al proprio domicilio.



# Informazioni

---

## • Priorità d'accesso

Le priorità d'accesso sono dettagliatamente descritte nel Regolamento allegato alla domanda di accettazione, ma vengono di seguito sintetizzate:

1. *Precedenza assoluta ai residenti in Mariano Comense;*
2. *Persone i cui parenti o discendenti abitano o lavorano a Mariano C.;*
3. *Persone residenti in provincia di Como;*
4. *Persone residenti in altre province.*

## • Modalità di accesso

La Fondazione di Mariano Comense offre ospitalità a 70 persone anziane ultrasessantacinquenni, uomini e donne, parzialmente o totalmente non autosufficienti in camere singole o doppie. Allo stato attuale la Fondazione è in grado di accogliere persone affette da demenze di tipo degenerativo che non presentino gravi disturbi del comportamento. Per essere ospitati presso la Residenza Sanitaria Assistenziale o il CDI è necessario inoltrare domanda su apposito modulo fornito dal Servizio Centralino o scaricabile dal sito **[www.portaspinoia.it](http://www.portaspinoia.it)** che va compilata in ogni parte e sottoscritta dalla persona interessata, dall'Amministratore di Sostegno o dal Tutore. Dovrà essere poi restituita agli Uffici Amministrativi della RSA per il collocamento in lista d'attesa, allegando i seguenti documenti in fotocopia:

RSA	CDI	
X	X	Carta d'identità
X	X	Codice Fiscale
X	X	Tessera sanitaria
X	X	Certificati di invalidità
X	X	Esenzione Ticket
X	X	Certificato di residenza (originale)
X	X	Documentazione sanitaria recente

## Informazioni

---

Unitamente al modulo di domanda sono consegnati (o scaricabili) il **“Regolamento per gli Ospiti della Residenza Sanitaria Assistenziale”**, la **“Carta dei Servizi”** e ogni altro eventuale documento utile a comprendere il funzionamento della **RSA** e del **CDI**.

Le domande potranno essere ritirate e riconsegnate presso il **Servizio di Centralino**, dal lunedì alla domenica, che sarà in grado di fornire informazioni generali e per chi lo volesse una visita guidata della Struttura.

Sarà cura della Direzione Sanitaria valutare accuratamente che le condizioni sanitarie del richiedente siano compatibili con i servizi socio-assistenziali erogati e inviare la stessa agli uffici amministrativi per l’inserimento nella lista d’attesa.

### • **Ingresso/presa in carico**

Nel momento in cui ci sia disponibilità di posto presso la RSA o il CDI, l'utente/parente verrà contattato dai Responsabili per un colloquio di approfondimento durante il quale verrà anche fissata la data d'ingresso. Il giorno dell'ingresso il Coordinatore Socio Sanitario accoglie l'ospite e i suoi familiari e li accompagna nel nucleo; il medico di reparto effettua una prima visita dell'ospite, esamina la documentazione sanitaria fornita e raccoglie, attraverso un colloquio con l'anziano e/o i suoi familiari, dati e informazioni circa l'anamnesi, le patologie in corso e bisogni sanitari e assistenziali attuali. Il Coordinatore Socio Sanitario introduce la conoscenza degli ambienti comuni, degli altri ospiti, degli operatori, delle attività animative e di fisioterapia previste.

Durante i primi giorni di presenza, gli operatori sanitari approfondiscono e valutano attraverso l'uso di scale di valutazione, le condizioni di salute dell'ospite.

Tali osservazioni portano a pianificare e programmare tutti gli interventi utili al mantenimento delle capacità funzionali residue e al soddisfacimento dei bisogni espressi e non (Progetto individuale).

# Informazioni

---

## • Dimissioni

Qualora l'ospite (RSA o CDI) venga dimesso per rientro al domicilio o per trasferimento in altra Struttura, il Servizio medico e infermieristico provvederanno al rilascio della lettera di dimissione, contenente indicazioni terapeutiche e valutazioni multidimensionali, al fine di fornire tutte le informazioni necessarie per rispondere in modo adeguato alle future necessità assistenziali della persona

L'ospite e/o i familiari di riferimento dovranno dare comunicazione della volontà di interrompere il ricovero/la frequenza per iscritto all'Amministrazione dell'Ente almeno 8 giorni prima, pena il pagamento della retta riferita a tale periodo.

## • Applicazione di Norme

L'Istituto ha ottemperato a tutti gli adempimenti previsti dal T.U. 81/2008 circa la sicurezza degli ospiti e dei dipendenti, ha formalizzato il documento di valutazione dei rischi in cui sono analizzati i rischi ambientali della Struttura e le soluzioni ritenute più idonee al loro superamento. Ha inoltre predisposto un idoneo piano di emergenza in caso di incendio con le relative diversificazioni riferite ai vari reparti. E' stato elaborato il manuale previsto dal D.Lgs. 193/2007 riguardante il sistema di analisi dei rischi e controllo della produzione alimentare. La RSA ha predisposto tutti gli atti necessari per l'adeguamento al D.Lgs. 231/2001 in ordine alla prevenzione di reati di natura penale nell'azienda. E' garantito il rispetto della normativa vigente in materia di tutela dei dati personali (Regolamento UE 2016/679 e normative nazionali). L'Ente si è dotato degli accorgimenti necessari, informatici e manuali, a tutela della riservatezza dei dati in possesso dell'Istituto, finalizzati all'erogazione delle prestazioni. La Fondazione inoltre ha redatto e fa riferimento ad un codice etico il cui testo integrale è consultabile sul nostro sito.

# La Retta

---

La retta comprende la fruizione di tutti i servizi fino a qui illustrati (ad esclusione del servizio di parrucchiera).

L'importo della retta mensile è dato dal prodotto della tariffa giornaliera e il numero dei giorni di cui è composto il mese per l'RSA o dal numero di giorni di presenza effettiva sul servizio per il CDI.

La retta deve essere versata anticipatamente entro il 13 del mese, tramite circuito SEPA (disposizione permanente di addebito).

In caso di assenza temporanea dell'ospite, per ricoveri ospedalieri, vacanza ecc., la retta dovrà essere comunque versata per intero.

Il periodo di assenza (escluso i ricoveri ospedalieri) non dovrà superare i 15 giorni, giacché in caso contrario si provvederà alla dimissione dell'ospite, in linea con i protocolli regionali in ambito di accreditamento. Annualmente verrà rilasciata a ciascun ospite e/o alle persone che concorrono al pagamento della sua retta, la dichiarazione prevista dalla D.G.R. 26316/1997 attestanti la composizione della retta relative alle prestazioni sanitarie e alle prestazioni non sanitarie, ai fini di eventuali detrazioni fiscali.

## R.S.A. 2023

Retta giornaliera  
**€ 72**

Al momento del ricovero è richiesto un Deposito Cauzionale infruttifero di € 1.500,00

## C.D.I. 2023

Retta giornaliera  
**€ 32**  
(€ 37,00 cena inclusa)

Nell'impossibilità di provvedere al trasporto è possibile usufruire della convenzione con Croce Bianca di Mariano Comense al costo di € 10,00/15,00 al giorno a seconda della distanza.



## Orario Visite

---

Ogni ospite può ricevere visite da parte di parenti e amici nei seguenti giorni e orari: **Lunedì/Domenica dalle 08,00 alle 20,00**  
Negli orari di pranzo e cena i visitatori dovranno attendere nei saloni al piano terra, salvo autorizzazione scritta concessa dalla Direzione Sanitaria; oltre le ore 19,00 sarà possibile accedere alla struttura per particolari esigenze e con autorizzazione della Direzione Sanitaria.

E' consentito altresì far visita agli ospiti al di fuori di detti orari, solo previa autorizzazione della Direzione Sanitaria.

### **Valutazione grado di soddisfazione degli utenti**

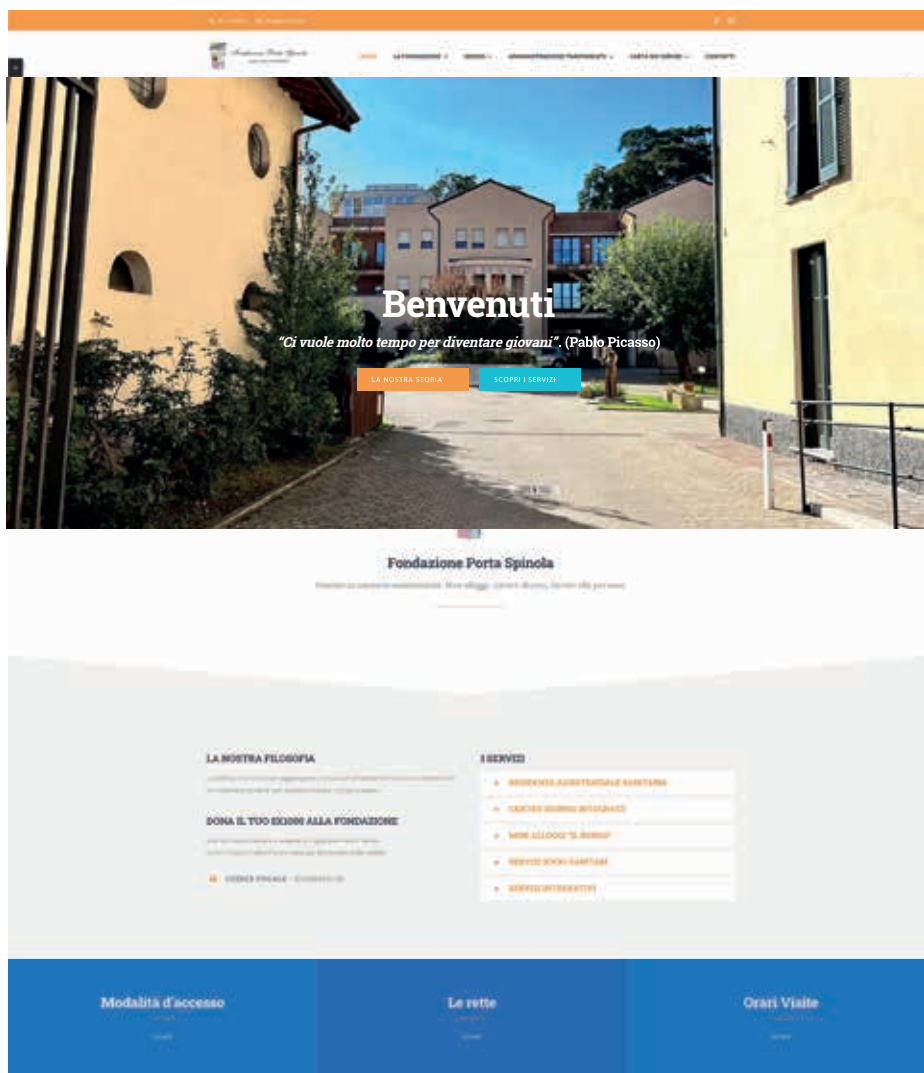
Per il miglioramento continuo della qualità del servizio erogato, viene effettuata annualmente la rilevazione programmata della soddisfazione degli Ospiti e dei loro familiari. L'analisi condivisa dei dati riscontrati, conservata presso la reception e a disposizione di tutti, permetterà di verificare le criticità, adottando i correttivi necessari per raggiungere un livello sempre più elevato della qualità delle prestazioni. Il questionario adottato dalla Fondazione viene allegato alla domanda di accettazione che si invita a compilare e riconsegnare dopo circa due mesi dall'inserimento in Struttura del proprio caro. L'utente ha inoltre a disposizione il "Foglio reclamo" (*allegato alla domanda di accettazione*) da utilizzare per segnalare disservizi/lamentele, i Responsabili di servizio provvederanno all'analisi e alla risoluzione del problema dandone riscontro all'utente entro 30 giorni dal ricevimento.

### **Modalità di accesso alla documentazione sanitaria**

In caso di necessità l'utente/parente potrà inoltrare richiesta scritta per visionare o avere copia di tutta la documentazione sanitaria che verrà consegnata entro un massimo di 30 giorni al costo di euro 0,20 per ogni foglio.

# Sito Web

Per ogni altra informazione s'invitano gli interessati a visitare il sito web **www.portaspinola.it**, dal quale potrà essere scaricata tutta la documentazione necessaria per la presentazione della domanda di accettazione.

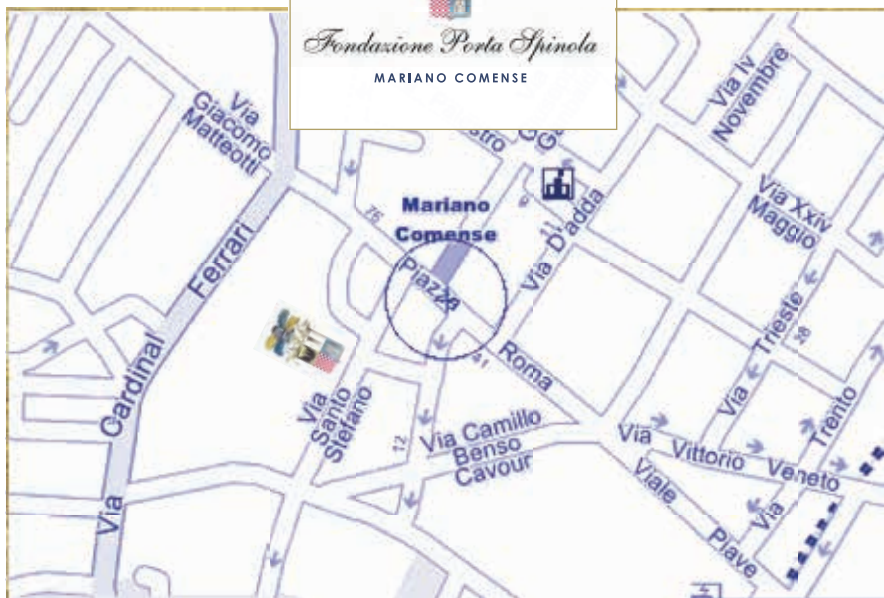






*Fondazione Porta Spinola*

MARIANO COMENSE



## FONDAZIONE "PORTA SPINOLA"

Via Santo Stefano, 28  
Mariano Comense

Tel.: 031 748035

Fax: 031 747177

E-mail: [info@portaspinola.it](mailto:info@portaspinola.it)

[www.portaspinola.it](http://www.portaspinola.it)



P.I. 02418440133





Via delle Camelie





*Fondazione Porta Spinola*

MARIANO COMENSE